

Kung mayroon kayong katanungan ukol sa pangkalahatang sistema, mga alituntunin ukol sa imigrasyon at residency, Registered Support Organizations, atbp., mangyaring makipag-ugnay sa mga sumusunod.

Ministry of Justice

Pangalan ng Opisina	Address	Numero ng Telepono
Public Relations Section, General Affairs Division, Immigration Services Agency of the Ministry of Justice	1-1-1 Kasumigaseki, Chiyoda-ku, Tokyo	03-3580-4111
General Affairs Division Sapporo Regional Immigration Services Bureau	Sapporo Third Joint Government Bldg., 12 Odori-Nishi, Chuo-ku, Sapporo City, Hokkaido	011-261-7502 (main)
General Affairs Division Sendai Regional Immigration Services Bureau	Sendai Second Legal Affairs Joint Government Bldg., 1-3-20 Gorin, Miyagino-ku, Sendai City, Miyagi	022-256-6076 (main)
Business and Employment Inspection Department No. 3 Tokyo Regional Immigration Services Bureau	5-5-30 Konan, Minato-ku, Tokyo	0570-034-259 (ext. 330)
General Affairs Division Yokohama District Immigration Services Office, Tokyo Regional Immigration Services Bureau	10-7 Torihama-cho, Kanazawa-ku, Yokohama City, Kanagawa	045-769-1720 (main)
Nagoya Regional Immigration Services Bureau - Acceptance/Social Integration related → Inspection Management Department - "Specified Skilled Worker" Residential Status related → Business and Employment Inspection Department No. 2	5-18, Shoho-cho, Minato-ku, Nagoya City, Aichi	Inspection Management Department 052-559-2112 Business and Employment Inspection Department No. 2 052-559-2110
General Affairs Division Osaka Regional Immigration Services Bureau	1-29-53 Nankou Kita, Suminoe-ku, Osaka City, Osaka	06-4703-2100 (main)
General Affairs Division Kobe District Immigration Services Office, Osaka Regional Immigration Services Bureau	Kobe Local Joint Government Bldg., 29 Kaigan-dori, Chuo-ku, Kobe City, Hyogo	078-391-6377 (main)
Status Department Hiroshima Regional Immigration Services Bureau	Hiroshima Legal Affairs Government Bldg., 2-31 Kami-hacchobori, Naka-ku, Hiroshima City, Hiroshima	082-221-4412
General Affairs Division Takamatsu Regional Immigration Services Bureau	Takamatsu Legal Affairs Joint Government Bldg., 1-1 Marunouchi, Takamatsu City, Kagawa	087-822-5852 (main)
General Affairs Division Fukuoka Regional Immigration Services Bureau	Fukuoka Legal Affairs Government Complex No. 1 3-5-25 Maizuru, Chuo-ku, Fukuoka City, Fukuoka	092-717-5420 (main)
Status Division Naha District Immigration Services Office, Fukuoka Regional Immigration Services Bureau	Naha First Local Joint Government Bldg., 1-15-15 Higawa, Naha City, Okinawa	098-832-4186

- Para sa karagdagang impormasyon ukol sa status of residence na "Specified Skilled Worker", mangyaring bisitahin ang website ng Ministry of Justice.  
→ Hanapin ang "Ministry of Justice Specified Skilled Worker"

Para sa impormasyon ukol sa Mga Itinakdang Industriya, mangyaring bisitahin ang website ng Ministry of Justice.



Ang Panibagong Sistema ng Pagtanggap ng mga Dayuhan ay Nagsimula Noong Abril 1, 2019!



# Bagong Status of Residence "Specified Skilled Worker" ay tinatag

Ito ay isang sistema kung saan ang mga dayuhang may angkop na espesyalidad at kakayahan ay maaaring magsimulang magtrabaho agad-agad upang tugunan ang seryosong kakulangan ng manggagawa.



## Specified Skilled Worker (i)\*

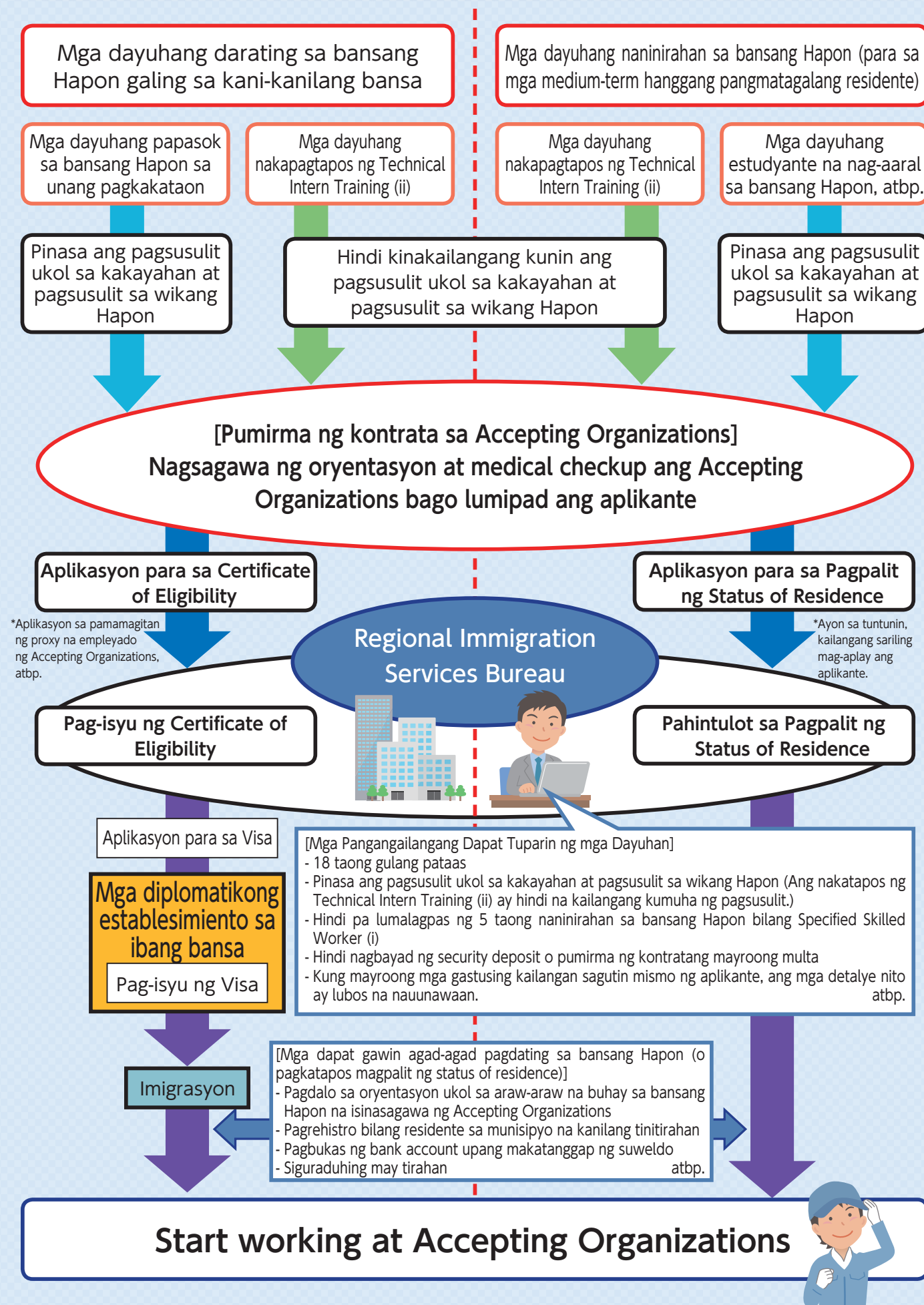
Ito ay isang status of residence na angkop sa mga dayuhang manggagawa na may **sapat na kaalaman o karanasan sa Mga Itinakdang Industriya**

- Tagal ng Pananatili: 1 taon, maaari itong pahabain kada 6 o 4 na buwan, para sa kabuuang panahon na 5 taon
- Antas ng Kakayahan: Kinukumpirma sa pamamagitan ng mga pagsusulit, atbp. (Ang nakatapos ng Technical Intern Training (ii) ay hindi na kailangang kumuha ng mga pagsusulit, atbp.)
- Antas ng Kakayahan sa Wikang Hapon: Kailangang kumpirmahin sa pamamagitan ng mga pagsusulit upang malaman ang kakayahan sa wikang Hapon na kakailanganin sa araw-araw na pamumuhay at trabaho (Ang nakatapos ng Technical Intern Training (ii) ay hindi na kailangang kumuha ng mga pagsusulit, atbp.)
- Pagsama ng pamilya: Hindi maaari
- **Maaaring makatanggap ng suporta mula sa** Accepting Organizations o Registered Support Organizations

\*May dalawang uri ng "Specified Skilled Worker", ang Specified Skilled Worker (i) at Specified Skilled Worker (ii). Ang Specified Skilled Worker (ii) ay isang status of residence para sa mga dayuhan na **bihasa ang kakayahan sa Mga Itinakdang Industriya.**

Immigration Services Agency of Japan

## Buod ng Sistema ng Pagtanggap ng Specified Skilled Workers (i)



\*Aplikasyon sa pamamagitan ng proxy na empleyado ng Accepting Organizations, atbp.

\*Ayon sa tuntunin, kailangang sariling mag-aplay ang aplikante.

## Mga Itinakdang Industriya at Trabaho

Mga Itinakdang Industriya	Administratibong Organisasyon na Nangangasiwa sa Bawat Industriya	Mga Trabahong Gagawin
1	Ministry of Health, Labour and Welfare	- Bukod sa pag-aalaga (pagtugon sa mga pangangailangan ng pasyente base sa kaniyang pisikal at mental na kundisyon, tulad ng pagtulong sa pagligo, pagpapakain, at paglinis ng dumi), iba pang mga trabaho na may kaugnayan sa pagserbisyo at pagsuporta (pagtulong sa paglibang, functional training, atbp.) Pansinin: Hindi kasama sa mga serbisyo ang pagbisita (1 kategorya ng pagsusulit)
2		- Paglinis sa mga gusali (1 kategorya ng pagsusulit)
3	Ministry of Economy, Trade and Industry	- Casting - Metal press - Finishing - Welding - Forging - Factory sheet metal work - Machine inspection - Die casting - Plating - Machine maintenance - Machining - Aluminum anodizing - Painting (13 kategorya ng pagsusulit)
4		- Casting - Painting - Finishing - Electrical equipment assembling - Welding - Forging - Iron work - Machine inspection - Printed wiring board manufacturing - Industrial packaging - Die casting - Factory sheet metal work - Machine maintenance - Plastic molding - Machining - Plating - Electronic equipment assembling - Metal press (18 kategorya ng pagsusulit)
5		- Machining - Finishing - Printed wiring board manufacturing - Industrial packaging - Metal press - Machine maintenance - Plastic molding - Factory sheet metal work - Electronic equipment assembling - Painting - Plating - Electric equipment assembling - Welding (13 kategorya ng pagsusulit)
6	Ministry of Land, Infrastructure, Transport and Tourism	- Formwork construction - Earthwork - Interior finishing/material mounting - Plastering - Roofing - Concrete pumping - Telecommunications - Tunnel and Propulsion - Reinforcement construction - Construction machinery and construction - Reinforcing bar joints - Scaffolding - Pagkakarapinterya - Pagtutubero - Building sheet metal work - Heat-retention and cool-retention - Spray urethane insulation - Offshore civil engineering (18 kategorya ng pagsusulit)
7		- Welding - Finishing - Painting - Machining - Iron work - Electrical equipment assembling (6 kategorya ng pagsusulit)
8		- Araw-araw o regular na paginspeksyon at maintenance ng sasakyan, pag-overhaul ng sasakyan (1 kategorya ng pagsusulit)
9		- Airport ground handling (pagsuporta at pagserbisyo sa mga eroplano habang nasa lupa, pag-asikaso sa mga bagahe at kargamento, atbp.) - Aircraft maintenance (maintenance ng mga eroplano at kagamitan, atbp.) (2 kategorya ng pagsusulit)
10		- Pagbigay ng mga serbisyon may kaugnayan sa hotel at lodging tulad ng pagtatrabaho sa front desk, paggawa ng plano/relasyong pampubliko, pakikipag-ugnay sa mga customer, serbisyon may kaugnayan sa mga restawran, atbp. (1 kategorya ng pagsusulit)
11	Ministry of Agriculture, Forestry and Fisheries	- Pangkalahatang pagsasaka (pamamahala sa pagbungkal ng lupa, pag-ani/pagpadala/pag-uuri ng mga produktong agrikultura, atbp.) - Pangkalahatang pag-aalaga ng mga hayop (pagkolekta/pagpadala/pag-uuri ng livestock products, atbp.) (2 kategorya ng pagsusulit)
12		- Fishery (produksyon at pagkumpuni ng kagamitan sa pangingsida, paghanap ng isda at halaman sa dagat, paggamit ng kagamitan at makina sa pangingsida, paghuli ng isda/pagkolekta ng halamang dagat, pagproseso at pag-imbak ng huli, paninigurado ng kalusugan at kaligtasan, atbp.) - Aquaculture (produksyon, pagkumpuni, at pamamahala sa materyales ng aquaculture, pag-aalaga, pagkolekta (pag-ani), at pagproseso ng mga hayop at halaman ng aquaculture, paninigurado ng kalusugan at kaligtasan, atbp.) (2 kategorya ng pagsusulit)
13		- Pag-manufacture ng iba't ibang pagkain at inumin (pag-manufacture/pagproseso ng pagkain at inumin (maliban sa alak) at paninigurado na malinis at ligtas ang mga ito) (1 kategorya ng pagsusulit)
14		- Pangkalahatang industriya ng restawran (paghanda ng pagkain at inumin, pagserbisyo sa customer, pamamahala ng restawran) (1 kategorya ng pagsusulit)

### FAQ

- Q** May mga kinakailangan ba ukol sa napag-aralan ng aplikante sa kaniyang bansa?
- A** Walang mga partikular na kinakailangan ukol sa napag-aralan ng aplikante. Gayunpaman, ang pinakabatang aplikante na maaaring magaplay bilang Specified Skilled Worker ay 18 taong gulang.
- Q** Anong mga industriya ang tumatanggap ng Specified Skilled Worker (ii)?
- A** Ito ay kinikilala ng mga industriya ng "Construction" at "Shipbuilding and Ship Machinery."
- Q** Sa panahon ng pagtransisyon mula Technical Intern Training (ii) papuntang Specified Skilled Worker (i), gaano kahalaga ang kaugnayan ng mga gawain ng Technical Intern Training sa mga gawain ng Specified Skilled Worker?
- A** Ang kinakailangang kaugnayan ng mga gawain na inaatupag ng mga dayuhan sa pagitan ng Specified Skilled Worker at ng Technical Intern Training (ii) ay nakasaad sa gabay sa pag-aplay ukol sa bawat industriya. Mangyaring tingnan ang gabay.